



URZĄD MARSZAŁKOWSKI
WOJEWÓDZTWA POMORSKIEGO

Stan realizacji Planu Gospodarki Odpadami dla województwa pomorskiego

Konferencja „Zeroemisyjna gospodarka odpadami – czy to możliwe”

Gdańsk, 11 września 2018 roku



Sejmik Województwa Pomorskiego Uchwałą Nr 321/XXX/16 z dnia 29 grudnia 2016 r. przyjął *„Plan Gospodarki Odpadami dla Województwa Pomorskiego 2022”* wraz *Planem inwestycyjnym*, stanowiącym załącznik do PGO WP 2022.

W dniu 30 grudnia 2016 r. ww. dokumenty wraz z opinią i uzgodnieniem Ministra Środowiska zostały przekazane do KE.

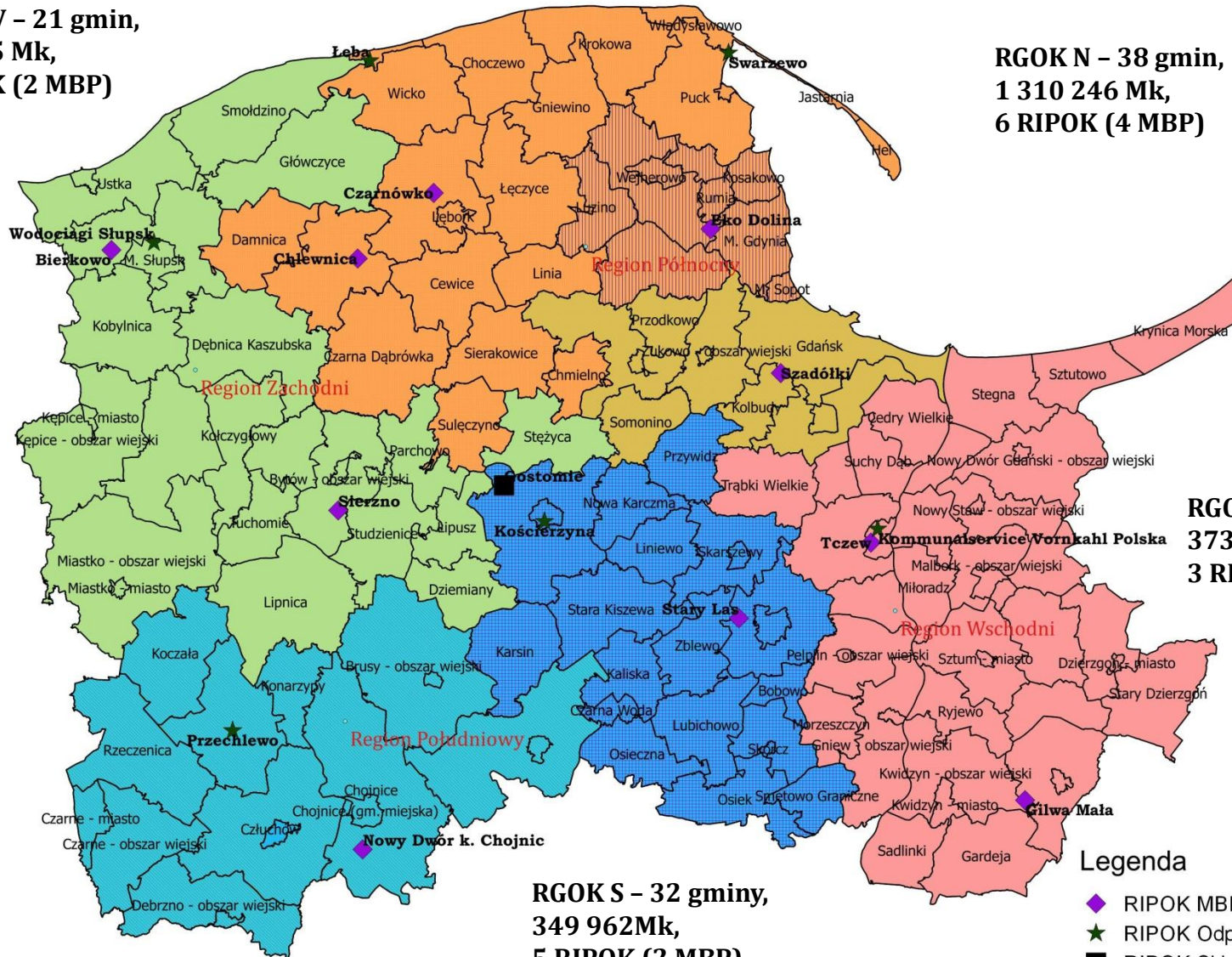
W dniu 15 lutego 2017 r. weszła w życie Uchwała Nr 322/XXX/16 Sejmiku Województwa Pomorskiego z dnia 29 grudnia 2016 r. W sprawie wykonania „Planu Gospodarki Odpadami dla Województwa Pomorskiego” (opublikowana w Dzienniku Urzędowym Województwa Pomorskiego z dnia 31 stycznia 2017 r., poz. 416).



Sieć RIPOK na tle RGOK

**RGOK W – 21 gmin,
268 305 Mk,
3 RIPOK (2 MBP)**

**RGOK N – 38 gmin,
1 310 246 Mk,
6 RIPOK (4 MBP)**



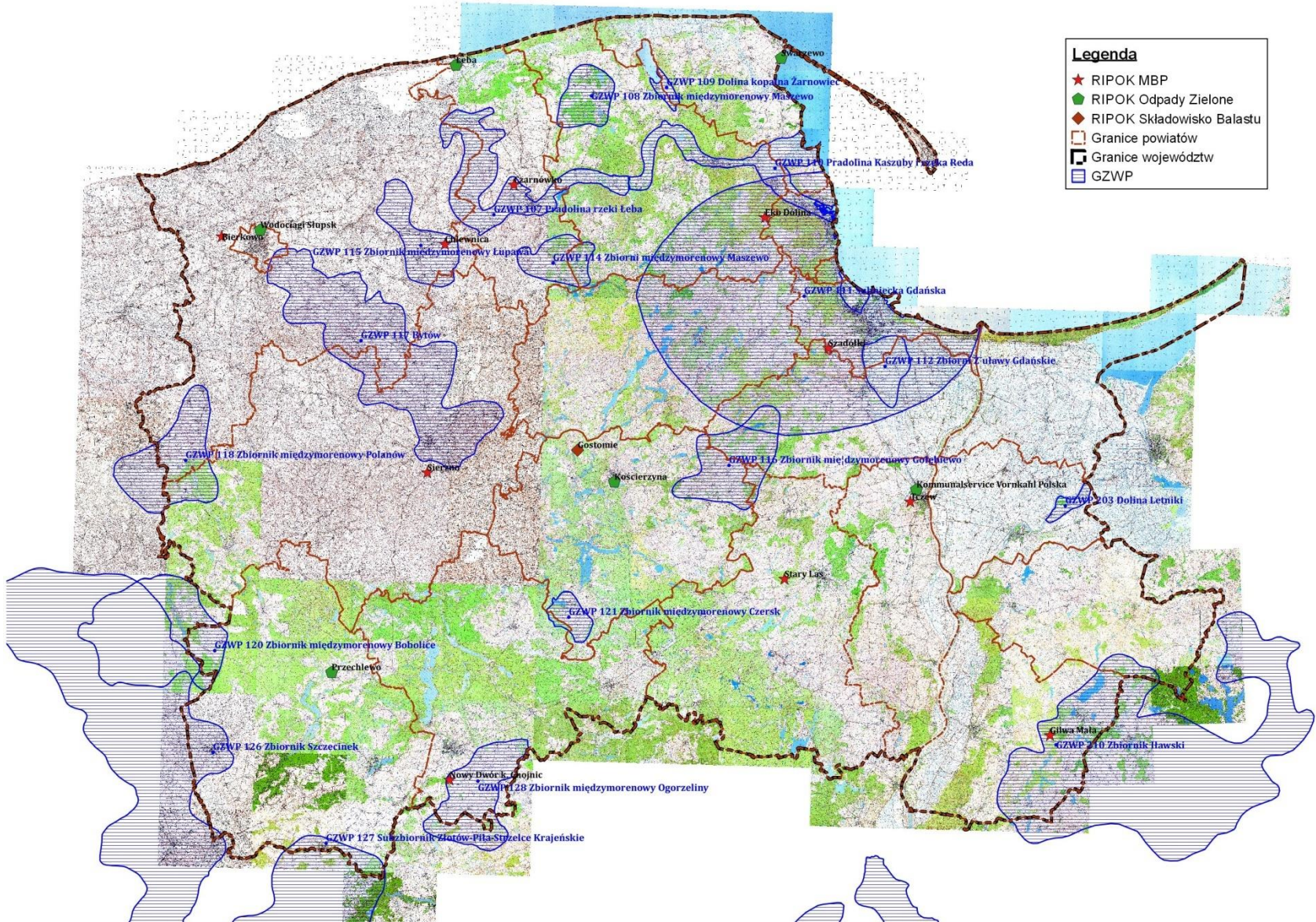
**RGOK E – 32 gminy,
373 564 Mk,
3 RIPOK (2 MBP)**

**RGOK S – 32 gminy,
349 962Mk,
5 RIPOK (2 MBP)**

- Legenda**
- ◆ RIPOK MBP
 - ★ RIPOK Odpady Zielone
 - RIPOK Składowisko Balastu



Istniejąca sieć RIPOK na tle GZWP





Ilość odebranych od właścicieli nieruchomości i zebranych w PSZOK odpadów komunalnych w latach 2013-2017

	Rok 2013	<u>Rok 2014</u>	Rok 2015	Rok 2016	Rok 2017
MASA	Mg (tonach)				
Masa odebranych odpadów komunalnych	666 424,9	<u>703 409,8</u>	732 602,6	786 604,9	823 948,8
Masa odpadów komunalnych zebranych w PSZOK	6 866,6	<u>21 840,7</u>	26 515,0	28 517,1	33 435,9
Łączna masa odebranych i zebranych w PSZOK odpadów komunalnych	673 291,5	<u>725 250,5</u>	759 117,6	815 122,0	857 384,7
Masa odebranych zmieszanych odpadów komunalnych – o kodzie 200301	511 311,6	<u>511 084,8</u>	519 245,9	556 969,7	565 913,9
UDZIAŁ	%				
Udział odpadów o kodzie 200301 w całym strumieniu odbieranych odpadów	76,7	72,7	70,9	70,8	68,9
Udział odpadów o kodzie 200301 w całym strumieniu odbieranych i zbieranych odpadów	75,9	70,5	68,4	68,3	66,0
Udział odpadów komunalnych zbieranych w PSZOK w masie odpadów komunalnych	1,02	3,01	3,49	3,50	3,90
WZROST	%				
Wzrost ilości wytwarzanych odpadów	x	7,7	4,7	7,4	5,2
Wzrost ilości odpadów zbieranych w PSZOK	x	218,1	21,4	7,6	17,2



Zagospodarowanie odebranych odpadów komunalnych w RIPOK i poza RIPOK w roku 2015

Odebrane odpady komunalne - 732 602,6 Mg

RIPOK-i
706 741,3 Mg
96,5%

Poza RIPOK
25 861,3 Mg
3,5%

MBP
704 901,4 Mg
96,2%

Szadółki
205 989,1 Mg
28,1%

Eko Dolina
153 971,4 Mg
21,0%

Tczew
74 790,1 Mg
10,2%

Stary Las
61 344,9 Mg
8,4%

Bierkowo
55 096,8 Mg
7,5%

Czarnówko
44 225,2 Mg
6,0%

Nowy Dwór k.
Chojnic
40 406,9 Mg
5,5%

Chlewnica
27 359,2 Mg
3,7%

Gilwa Mała
24 397,8 Mg
3,3%

Sierzno
17 319,9Mg
2,4%



Zagospodarowanie odebranych odpadów komunalnych w RIPOK i poza RIPOK w roku 2017

Odebrane odpady komunalne - 823 948,8 Mg

RIPOK-i
774 022,0Mg
93,9%

Poza RIPOK
49 926,8 Mg
6,1%

MBP
773 861,3 Mg
93,9%

Szadółki
215 946,0Mg
26,2%

Eko Dolina
165 085,2Mg
20,0%

Tczew
78 113,4 Mg
9,5%

Stary Las
64 621,4 Mg
7,8%

Bierkowo
61 369,7Mg
7,4%

Chlewnica
46 584,0 Mg
5,7%

Nowy Dwór k.
Chojnic
45 514,7 Mg
5,5%

Czarnówko
43 912,0 Mg
5,3%

Gilwa Mała
32 757,5 Mg
4,0%

Sierzno
19 934,5Mg
2,4%



Udział odpadów 20 03 01 w strumieniu odpadów w poszczególnych RIPOK w 2015 r.

RIPOK	Suma odpadów komunalnych kierowanych do RIPOK [Mg]	Odpady zmieszane 20 03 01 [Mg]	Udział odpadów zmieszanych w strumieniu [%]	Odpady 20 03 99 [Mg]
Szadółki	205 989,1	157 607,8	76,5	4 573,6 (2,2%)
Eko Dolina	153 971,4	102 197,2	66,4	7 937,8 (5,2%)
Czarnówko	44 225,2	32 975,0	74,6	0,0 (0,0%)
Chlewnica	27 359,2	19 232,5	70,3	0,0 (0,0%)
Bierkowo	55 096,8	42 787,1	77,7	3,7 (0,007%)
Sierzno	17 319,9	12 949,6	74,8	7,8 (0,05%)
Nowy Dwór	40 406,9	30 186,0	74,7	68,2 (0,17%)
Stary Las	61 344,9	44 127,0	71,9	3,1 (0,005%)
Tczew	74 790,1	57 056,9	76,3	3 588,7 (4,8%)
Gilwa Mała	24 397,8	20 126,8	82,5	486,8 (2,0%)



Udział odpadów 20 03 01 w strumieniu odpadów w poszczególnych RIPOK w 2017 r.

RIPOK	Suma odpadów komunalnych kierowanych do RIPOK [Mg]	Odpady zmieszane 20 03 01 [Mg]	Udział odpadów zmieszanych w strumieniu [%]	Odpady 20 03 99 [Mg]
Szadółki	215 946,0	165 222,8	76,5	1 076,0 (0,5%)
Eko Dolina	165 085,2	118 499,6	71,8	7 764,2 (4,7%)
Czarnówko	43 912,0	33 669,6	76,7	2,6 (0,0%)
Chlewnica	46 584,0	30 201,9	64,8	0,0 (0,0%)
Bierkowo	61 369,7	44 638,4	72,7	0,0 (0,0%)
Sierzno	19 934,5	14 782,5	74,2	0,0 (0,0%)
Nowy Dwór	45 514,7	33 587,7	73,4	1 356,6 (3,0%)
Stary Las	64 621,4	41 864,1	64,8	389,8 (0,6%)
Tczew	78 113,4	58 105,7	74,3	3 945,1 (5,1%)
Gilwa Mała	32 757,5	25 341,6	77,4	1 725,9 (2,0%)



Bilans odpadów komunalnych w latach 2013-2017

Rodzaje odebranych i zebranych odpadów	Masa wytworzonych odpadów [Mg] w latach					Udział [%] w latach				
	2013	2014	2015	2016	2017	2013	2014	2015	2016	2017
1. Odpady komunalne ogółem	673 291,5	725 250,5	759 117,6	815 122,0	857 384,7	100,00	100,00	100,00	100,0	100,0
2. Zmieszane odpady komunalne	511 311,6	511 084,8	519 245,9	556 969,7	565 913,9	75,94	70,47	68,40	68,33	66,00
3. Odpady komunalne ulegające biodegradacji selektywnie zbierane	40 373,9	72 554,4	78 197,1	103 139,9	105 317,0	6,00	10,00	10,30	12,65	12,28
4. Odpady metali, papieru, tworzyw sztucznych i szkła, selektywnie zbierane	56 912,1	78 866,0	88 749,2	88 368,9	99 094,0	8,45	10,87	11,69	10,84	11,56
Suma 3 i 4	87 815,0	137 919,3	151 963,8	169 225,2	186 386,1	13,04	19,02	20,02	20,76	21,74
5. Odpady budowlane i rozbiórkowe	32 254,4	28 351,8	32 567,4	32 366,7	39 344,8	4,94	3,91	4,29	3,97	4,59
6. Odpady pozostałe	41 910,5	47 894,6	55 340,5	56 560,4	65 740,0	6,22	6,60	7,29	6,94	7,67



Uzyskanie do 31 grudnia 2020 r. określonych poziomów recyklingu, przygotowania do ponownego użycia oraz odzysku niektórych frakcji odpadów komunalnych:

- ✓ **50 %** poziom recyklingu i przygotowania do ponownego użycia następujących frakcji odpadów komunalnych: papier, metale, tworzywa sztuczne, szkło;
- ✓ **70 %** poziom recyklingu, przygotowania do ponownego użycia i innych metod odzysku odpadów budowlanych i rozbiórkowych, stanowiących odpady komunalne.

Ograniczenie do 16 lipca 2020 r. masy odpadów komunalnych ulegających biodegradacji przekazywanych do składowania:

- ✓ do nie więcej niż **35 %** wagowo całkowitej masy odpadów komunalnych ulegających biodegradacji przekazywanych do składowania
- w stosunku do masy tych odpadów wytworzonych w 1995 roku.



ROK	2012	16.07. 2013	2014	2015	2016	2017	2018	2019	16.07. 2020
Dopuszczalny poziom masy odpadów komunalnych ulegających biodegradacji przekazywanych do składowania w stosunku do masy tych odpadów wytworzonych w 1995 r.	75	50	50	50	45	45	40	40	35

	Poziom recyklingu i przygotowania do ponownego użycia [%]								
	2012	2013	2014	2015	2016	2017	2018	2019	2020
Papier, metal, tworzywa sztuczne, szkło	10	12	14	16	18	20	30	40	50

	Poziom recyklingu, przygotowania do ponownego użycia i odzysku innymi metodami [%]								
	2012	2013	2014	2015	2016	2017	2018	2019	2020
Inne niż niebezpieczne odpady budowlane i rozbiórkowe	30	36	38	40	42	45	50	60	70



Osiągnięte poziomy w latach 2013-2017

Poziomy	ograniczenia masy odpadów komunalnych ulegających biodegradacji przekazywanych do składowania					recyklingu i przygotowania do ponownego użycia następujących frakcji odpadów komunalnych: papieru, metali, tworzyw sztucznych, szkła					recyklingu, przygotowania do ponownego użycia i odzysku innymi metodami innych niż niebezpieczne odpady 6				
	2013	2014	2015	2016	2017	2013	2014	2015	2016	2017	2013	2014	2015	2016	2017
Wymagane poziomy [%]	50	50	50	45	45	12	14	16	18	20	36	38	40	42	45
Liczba gmin, które osiągnęły wymagany poziom	70	89	98	123	123	120	122	122	123	120	108	111	107	109	108
Liczba gmin, które nie osiągnęły wymaganego poziomu	53	34	25	0	0	3	1	1	0	3	4	3	0	8	11
Liczba gmin, z terenu których nie odbierano odpadów BiR, stanowiących odpady komunalne	x					x					11	9	16	6	4



Osiągnięte poziomy recyklingu i przygotowania do ponownego użycia następujących frakcji odpadów komunalnych: papieru, metali, tworzyw sztucznych, szkła w 2017, a cele 2017-2020

Osiągnięty poziom recyklingu i przygotowania do ponownego użycia 4 frakcji materiałowych w 2017 r.	Gminy
Poniżej 20%	Debrzno, Stary Dzierzgoń, Stary Targ {3}
20-30% (cel 2017 -co najmniej 20%)	Chojnice (M), Czarna Dąbrówka, Czarna Woda, Czarne, Czersk, Człuchów (W), Damnica, Dzierzgoń, Główny, Gniew, Kaliska, Kartuzy, Konarzyny, Liniewo, Nowy Dwór Gdański, Osieczna, Osiek, Ostaszewo, Pelplin, Prabuty, Przodkowo, Puck (M), Rzeczenica, Skarszewy, Słupsk (M), Somonino, Stare Pole, Starogard Gdański (M), Zblewo, Związek Gmin Wierzyca [Bobowo, Kościerzyna (W), Kościerzyna (M), Lubichowo, Nowa Karczma, Przywidz, Skórcz (W), Skórcz (M), Smętowo Graniczne, Stara Kiszewa, Starogard Gdański (W)] {40}
30-40% (cel 2018 -co najmniej 30%)	Borzytuchom, Brusy, Cewice, Choczewo, Chmielno, Człuchów (M), Dębica Kaszubska, Gardeja, Gdańsk, Gdynia, Gniewino, Kępcice, Koczała, Kołczygłowy, Kwidzyn (M), Lichnowy, Linia, Luzino, Łęczyce Malbork (M), Miastko, Mikołajki Pomorskie, Nowa Wieś Lęborska, Nowy Staw, Potęgowo, Przechlewo, Puck (W), Ryjewo, Karsin, Suchy Dąb, Smołdzino, Subkowy, Sulęczyo, Stężyca, Sztum, Tczew (W), Trąbki Wielkie, Tuchomie, Wicko {39}
40-50% (cel 2019 -co najmniej 40%)	Bytów, Cedry Wielkie, Chojnice (W), Dziemiany, Kobylnica, Kolbudy, Kwidzyn (W), Lębork, Lipnica, Lipusz, Malbork (W), Miłoradz, Morzeszczyn, Pruszcz Gdański (M), Pszczółki, Reda, Rumia, Sadlinki, Sierakowice, Słupsk (W), Stegna, Studzienice, Szemud, Tczew (M), Trzebielino, Ustka (M), Wejherowo (M), Wejherowo (W), Żukowo {29}
50-70% (cel 2020 -co najmniej 50%)	Kosakowo, Krokowa, Sztutowo, Ustka (W) {4}
70-90%	Parchowo, Pruszcz Gdański (W), Sopot {3}
90-120%	Hel, Łeba, Władysławowo {3}
Powyżej 120%	Jastarnia, Krynica Morska {2}



Nowe cele w zakresie gospodarki odpadami komunalnymi

Cele wynikające z *Krajowego planu gospodarki odpadami 2022*, :

- ✓ Osiągnięcie do 2025 r. - 60 % poziomu recyklingu odpadów komunalnych.
- ✓ Osiągnięcie do 2030 r. - 65 % poziomu recyklingu odpadów komunalnych.
- ✓ Wprowadzenie we wszystkich gminach systemów selektywnego odbierania odpadów zielonych i innych bioodpadów u źródła do końca 2021 r.
- ✓ Zaprzestanie składowania odpadów ulegających biodegradacji selektywnie zebranych.
- ✓ Wprowadzenie jednolitych standardów selektywnego zbierania odpadów komunalnych na terenie całego kraju do końca 2021 r.
- ✓ Stopniowe ograniczenie odsetka składowanych odpadów komunalnych do **10 %** do 2030 r.
- ✓ Termiczne przekształcanie nie więcej niż 30% wytworzonych odpadów komunalnych.
- ✓ Termicznie przekształcanie wyłącznie odpadów pozbawionych frakcji nadających się do recyklingu, których recykling jest ekonomicznie uzasadniony.



Nowe cele w zakresie gospodarki odpadami komunalnymi

Cele wynikające Dyrektyw Parlamentu Europejskiego i Rady (UE) z 30 maja 2018 r.:

- ✓ Osiągnięcie do 2025 r. - 55 % poziomu recyklingu odpadów komunalnych.
- ✓ Osiągnięcie do 2030 r. - 60 % poziomu recyklingu odpadów komunalnych.
- ✓ Osiągnięcie do 2035 r. - 65 % poziomu recyklingu odpadów komunalnych.
- ✓ Osiągnięcie do 31.12.2025 r. - 65% poziomów recyklingu wszystkich odpadów opakowaniowych.
- ✓ Osiągnięcie do 31.12.2030 r. - 70% poziomów recyklingu wszystkich odpadów opakowaniowych.
- ✓ Zmniejszenie ilości składowanych odpadów komunalnych do nie więcej niż 10% całkowitej ilości (wg masy) wytwarzanych odpadów komunalnych fo roku 2035 r.



Bilans mocy przerobowych RIPOK

Region	Bilans mocy przerobowych											
	Cześć mechaniczna			Cześć biologiczna			Zagospodarowanie selektywnie zebranych odpadów zielonych i innych bioodpadów			Składowanie odpadów		
	[tys. Mg/rok]									[tys. m ³]		
	Istniejąca	Zmiana	Planowana	Istniejąca	Zmiana	Planowana	Istniejąca	Zmiana	Planowana	Istniejąca	Zmiana	Planowana
N	443,0	+15,0	458,0	157,5	+15,0	172,5	111,7	14,0	125,7	871,0	1500,0	2371,0
W	90,0	0,0	90,0	30,0	+5,0	35,0	23,0	+1,0	24,0	391,7	139,7	531,4
S	147,0	0,0	147,0	38,0	0,0	38,0	22,0	+9,0	31,0	828,1	0,0	828,1
E	102,6	0,0	102,6	57,8	-1,5	56,3	51,2	0,0	51,2	708,6	300,0	1008,6
SUMA	782,6	+ 15,0	797,6	283,3	+ 18,5	301,88	208,0	+24,0	232,0	4464,6	+2189,7	6654,3



Punkty selektywnego zbierania odpadów komunalnych /PSZOK/

	Region Północny	Region Południowy	Region Zachodni	Region Wschodni	RAZEM
Liczba gmin	38	32	21	32	123
Liczba istniejących PSZOK	39	16	21	24	100
Liczba gmin nie posiadających PSZOK	6	17	5	8	36
Liczba gmin nie objętych obsługą PSZOK	1	0	0	1	2
Liczba PSZOK planowanych do budowy do końca 2022 r.	25	8	8	5	46
<i>Suma PSZOK istniejących i planowanych do budowy</i>	64	24	29	29	146

Dziękuję za uwagę

Tadeusz Styn



URZĄD MARSZAŁKOWSKI
WOJEWÓDZTWA POMORSKIEGO

ul. Okopowa 21/27, 80-810 Gdańsk, tel. 58 32 68 555, faks 58 32 68 556
www.pomorskie.eu